

**EJERCICIOS COMPETENCIALES  
DE GRAMÁTICA**

**DIFERENTES GRADOS  
DE DIFICULTAD**

*Jrene Marin*

Profe de lengua

# **BUSCA LAS DIFERENCIAS GRAMATICALES**

**Nuevo tipo de ejercicio  
competencial de gramática**



## ¿En qué consiste el ejercicio de buscar diferencias?

En muchas ocasiones, dos oraciones o más oraciones no presentan un único rasgo distintivo, sino que hay más. En este caso, no se puede considerar estrictamente un par mínimo, pero resulta interesante también que los alumnos busquen más de una diferencia.

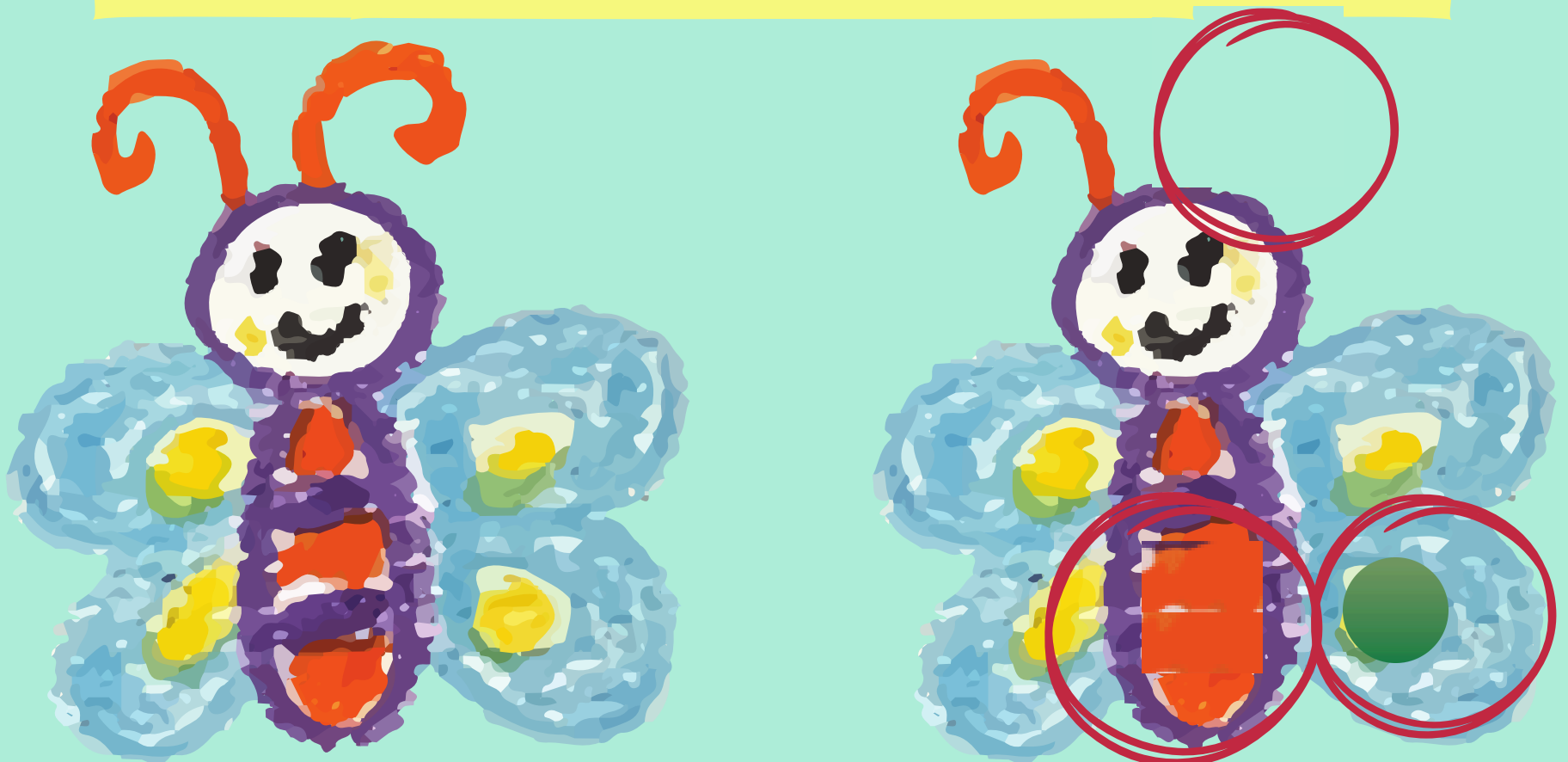


# ¿En qué consiste el ejercicio de buscar diferencias?

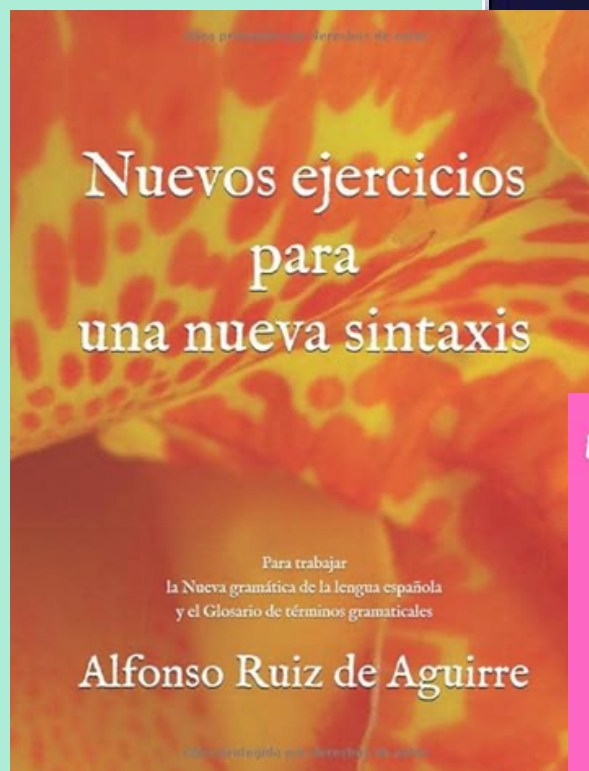
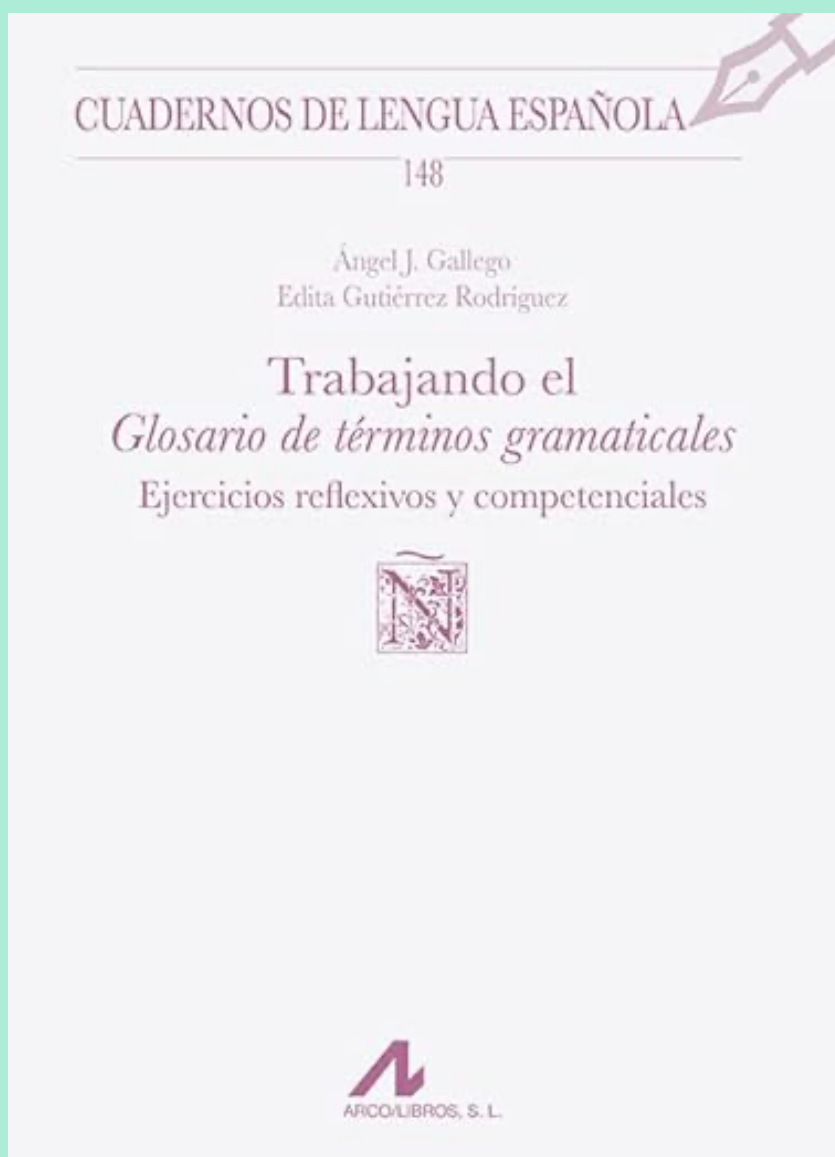
Este tipo de ejercicio se me ocurrió para darle un carácter más visual a los ejercicios de sintaxis y llegar a alumnos que tienen dificultades.

Está inspirado en el típico pasatiempos de buscar las diferencias (busca las 2, 3, 4, 5, 6... diferencias y rodéalas).

**Busca las tres diferencias:**



# Algunas obras de referencia de ejercicios competenciales



Tenéis más recursos en la publicación de Instagram titulada "Referentes sintácticos" de @elbolsillodelazarillo y @irenemaringr (23 de abril de 2025)

# BUSCA LAS DIFERENCIAS

## EJERCICIOS VISUALES DE GRAMÁTICA COMPETENCIAL



*Jrene Marin*

Profe de lengua



# GRADOS DE DIFICULTAD



*Juene Marín*

Profe de lengua

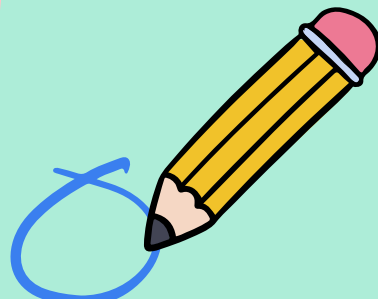




# BUSCA LAS 2 DIFERENCIAS

1

Rodea las diferencias y justifica tu respuesta:



a

Esto es muy aburrido.  
Me gusta más aquello.

b

Este es muy aburrido.  
Me gusta más aquel.



2

Explica las diferencias:

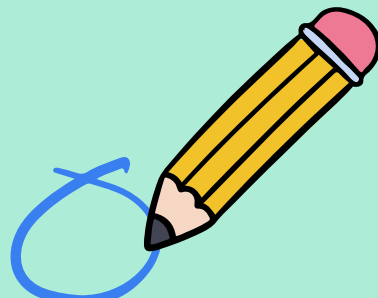




## BUSCA LAS 2 DIFERENCIAS

1

Rodea las diferencias y justifica tu respuesta:



a

Esto es muy aburrido.  
Me gusta más aquello.

b

Este es muy aburrido. Me gusta más aquel.

2

Explica las diferencias:

Hay dos diferencias:

- El fragmento b se diferencia del a en que aparecen dos determinantes demostrativos, uno de proximidad ("este") y otro de lejanía ("aquel"); mientras que en la a aparecen dos pronombres demostrativos neutros ("esto" y "aquello").
- En la b hay elementos tácitos, ya que los dos determinantes demostrativos modifican a un núcleo tácito (depende del contexto: "libro", "juego"...).

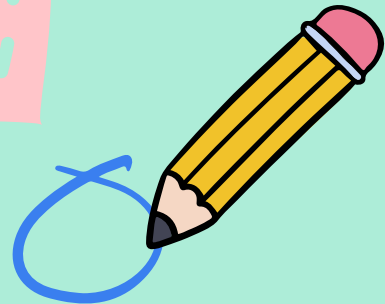




# BUSCA LAS 2 DIFERENCIAS

1

Rodea las diferencias y señala la secuencia agramatical:



a

La verde pradera.

b

La digital pizarra.



2

Explica las diferencias:

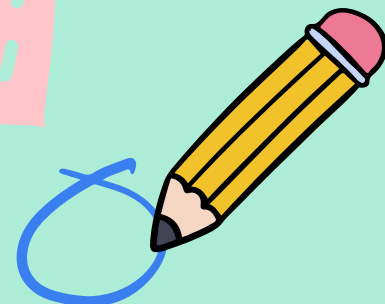
- 
- 
- 
- 
- 
-



## BUSCA LAS 2 DIFERENCIAS

1

Rodea las diferencias y señala la secuencia agramatical:



a

La verde pradera.

b

\*La digital pizarra.

2

Explica las diferencias:



La diferencia entre estos dos sintagmas nominales radica en dos elementos:

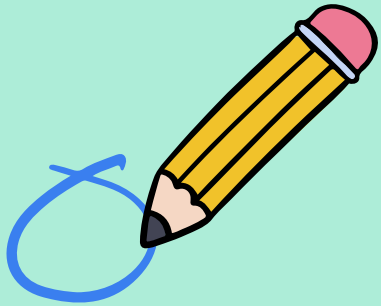
- El núcleo del SN de la b es "pizarra" y el de la a es "pradera".
- El adjetivo de la b es agramatical porque el adjetivo "digital" es relacional y no puede aparecer antepuesto al nombre; mientras que la a es gramatical porque "verde" es un adjetivo calificativo, concretamente es un epíteto (explica una propiedad prototípica del referente), y puede aparecer antepuesto al nombre.



# BUSCA LAS 2 DIFERENCIAS

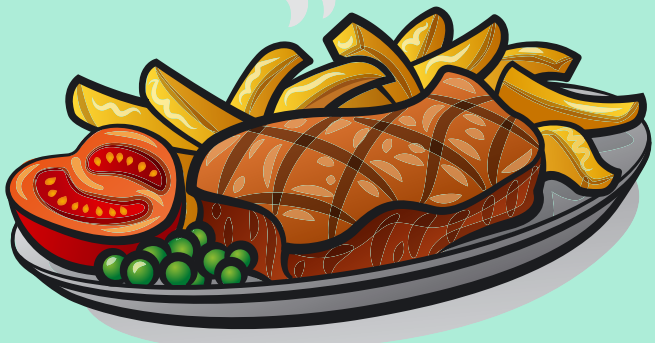
1

Rodea las diferencias y justifica tu respuesta:



a

Puso la comida fría.



b

Trajo la comida china.



2

Explica las diferencias:

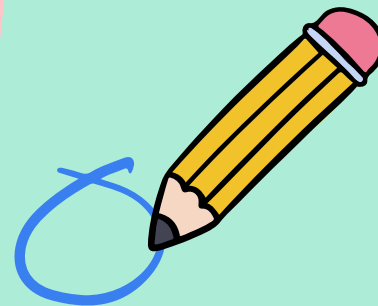




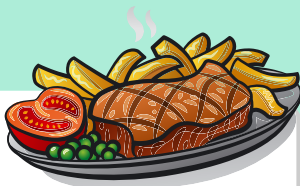
## BUSCA LAS 2 DIFERENCIAS

1

Rodea las diferencias y justifica tu respuesta:



a



Puso la comida fría.

b



Trajo la comida china.

2

Explica las diferencias:

La diferencia entre estas dos oraciones radica en dos elementos:

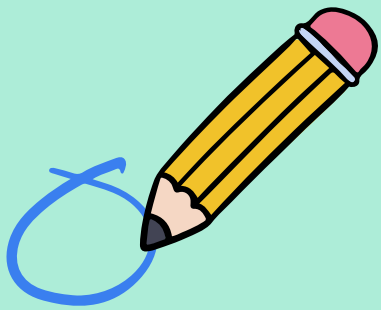
- El verbo, ya que el de la b es "trajo", un verbo transitivo; y el de la a es "puso", un verbo de ubicación o localización, aunque no lleve locativo expreso.
- La segunda diferencia radica en el adjetivo. En la a, "fría" es un predicativo del CD ("La puso fría"); mientras que en la b, el sintagma adjetival "china" es un complemento del nombre "comida" ("La traje").



# BUSCA LAS 2 DIFERENCIAS

1

Rodea las diferencias y justifica tu respuesta:



a

La película dura dos horas.

b

Mi hermano trabaja dos horas.



2

Explica las diferencias:





## BUSCA LAS 2 DIFERENCIAS

1

Rodea las diferencias y justifica tu respuesta:



a

La película dura dos horas.



b

Mi hermano trabaja dos horas.



2

Explica las diferencias:

Las diferencias son las siguientes:

- El sujeto de la b es un sujeto agentivo ("trabajar" es un verbo inergativo); y el de la a es tema o paciente.
- La oración b lleva un verbo diferente al de la a. En la b, "trabajar" es un verbo intransitivo que lleva un complemento circunstancial de cantidad. El verbo de la a es "durar", un verbo de medida, que selecciona un complemento de medida argumental. Este cambio hace que el mismo sintagma ("dos horas") sea, en la b, un adjunto (un complemento circunstancial de cantidad, que complementa a "trabajar") y en la a sea un argumento.



# BUSCA LAS DIFERENCIAS

1

Rodea las diferencias y justifica tu respuesta:



a

Sara se puso histérica.



b

Sara llegó a casa histérica.



2

Explica las diferencias:

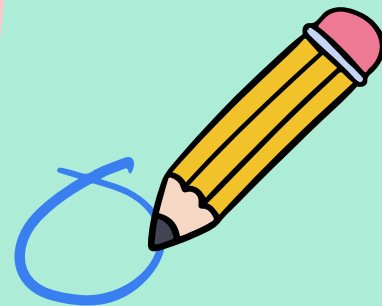




## BUSCA LAS DIFERENCIAS

1

Rodea las diferencias y justifica tu respuesta:



a

Sara se puso histérica.

b

Sara llegó a casa histérica.

2

Explica las diferencias:

Hay dos diferencias:

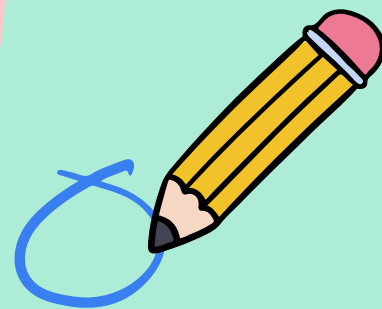
- La b se diferencia de la a en el verbo. Por una parte, el verbo "llegar" es un verbo pleno, un verbo de movimiento; por otra, en la a hay un verbo semicopulativo ("ponerse")
- En consecuencia, aparecen funciones distintas: "llegar" lleva un complemento de régimen locativo ("a casa") y hay un complemento predicativo del sujeto ("histérica"). Y "ponerse" une un atributo el "histérica" con su sujeto ("Sara").



# BUSCA LAS 2 DIFERENCIAS

1

Rodea las diferencias y justifica tu respuesta:



a

Se debe respetar a los padres.



b

Se deben respetar las costumbres.



2

Explica las diferencias:

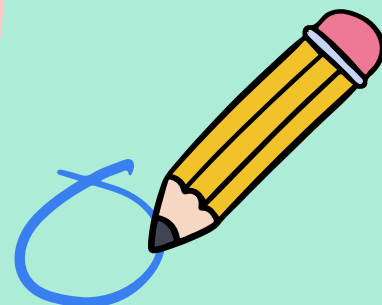




## BUSCA LAS 2 DIFERENCIAS

1

Rodea las diferencias y justifica tu respuesta:



a

Se debe respetar a los padres.



b

Se deben respetar las costumbres.



2

Explica las diferencias:

En las dos oraciones hay una perífrasis verbal, pero hay dos diferencias:

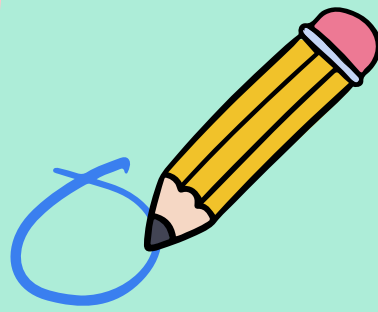
- La b se diferencia de la a en el tipo de "se": en la b es de pasiva refleja y en la a, de impersonal refleja o impersonal con "se".
- En la b hay sujeto paciente ("las costumbres"), que concuerda con el verbo en número y persona; mientras que en la a no hay sujeto, pero hay un complemento directo ("a los padres").



# BUSCA LAS 2 DIFERENCIAS

1

Rodea las diferencias y justifica tu respuesta:



a

Ellos viven en Murcia.

b

Ellos vienen de Murcia.



2

Explica las diferencias:

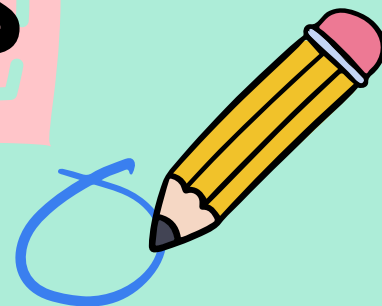




## BUSCA LAS 2 DIFERENCIAS

1

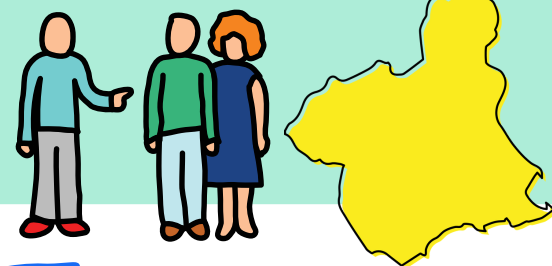
Rodea las diferencias y justifica tu respuesta:



a

Ellos viven en Murcia.

b



Ellos vienen de Murcia.

2

Explica las diferencias:



Las dos diferencias son las siguientes:



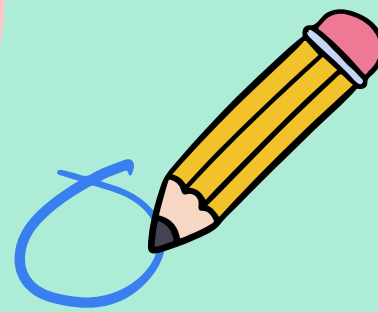
- La b se diferencia de la a en el verbo. En la b hay un verbo de movimiento ("vienen") y en la a hay un verbo de ubicación ("viven").
- También se diferencia en la preposición que encabeza el sintagma preposicional. En la b, aparece el verbo "venir", un verbo de movimiento, que selecciona como argumento un complemento de régimen locativo con la preposición "de"; mientras que en la a, hay un verbo de ubicación que selecciona un complemento locativo argumental que lleva la preposición "de", la cual no es obligatoria (se podría sustituir por "Viven allí").



# BUSCA LAS 2 DIFERENCIAS

1

Rodea las diferencias y justifica tu respuesta:



a

Irene nació el 10 de febrero.

b

Irene trabajó ayer.



2

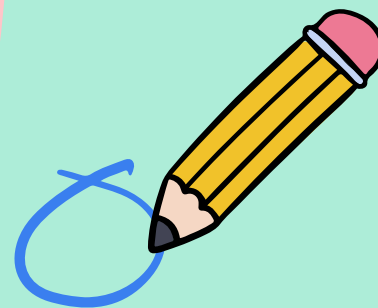
Explica las diferencias:



## BUSCA LAS 2 DIFERENCIAS

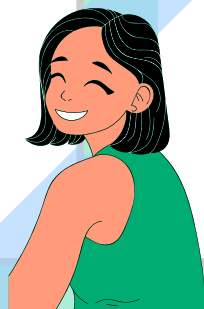
1

Rodea las diferencias y justifica tu respuesta:



a

Irene nació el 10 de febrero.



b

Irene trabajó mucho.

2

Explica las diferencias:



Hay dos diferencias:

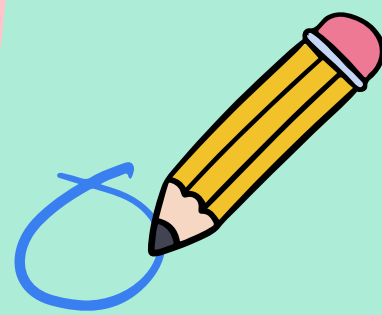
- La b se diferencia de la a en el tipo de verbo. En la b, aparece el verbo intransitivo "trabajar", un verbo inergativo, que denota una acción realizada por un agente que desempeña la función sintáctica de sujeto, que es "Irene"; mientras que en la a, hay un verbo inacusativo, que lleva un sujeto que no es agentivo ("Irene"), la entidad afectada. y en el tipo de adjunto que llevan.
- La segunda diferencia radica en el adjunto: la b un CC Cantidad; frente a la a, que lleva un CCT.



# BUSCA LAS 2 DIFERENCIAS

1

Rodea las diferencias y justifica tu respuesta:

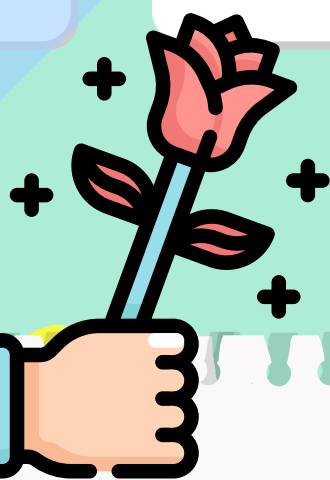


a

Puse una rosa en la mesa para mi madre.

b

Compré una rosa a Juan para mi madre.



2

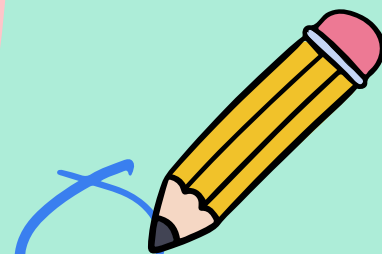
Explica las diferencias:



## BUSCA LAS 2 DIFERENCIAS

1

Rodea las diferencias y justifica tu respuesta:

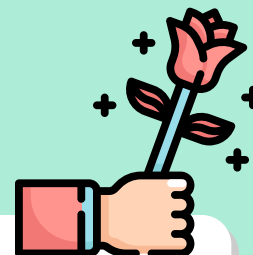


a

Puse una rosa en la mesa para mi madre.

b

Compré una rosa a Juan para mi madre.



2

Explica las diferencias:

Las dos oraciones tienen en común que llevan verbos trivalentes con sujetos y complementos directos idénticos y que en ambas aparece un adjunto, un complemento circunstancial de beneficiario: "para mi madre".

Las dos diferencias son las siguientes:

- La b se diferencia de la a en el tipo de verbo: "compré" es un verbo transitivo de acción; mientras que en la a aparece un verbo de ubicación.
- Lo anterior motiva la segunda diferencia: "compré" lleva como argumento un CI ("a Juan"); mientras que en la a aparece un verbo de ubicación que selecciona un complemento locativo argumental ("en la mesa").



## BUSCA LAS DIFERENCIAS

1

Rodea las diferencias entre estas oraciones de cuarteto y justifica tu respuesta:



a

Voy a casa.

b

Estoy en casa.

c

Vivo en casa.

d

Estudio desde casa.

2

Explica las diferencias:





## BUSCA LAS DIFERENCIAS

1

Rodea las diferencias entre estas oraciones de cuarteto y justifica tu respuesta:



a

Voy a casa.

b

Estoy en casa.

c

Vivo en casa.

d

Estudio desde casa.

2

### Explica las diferencias:

Hay diferencias en el verbo y en la preposición que encabeza el sintagma preposicional y en su función:

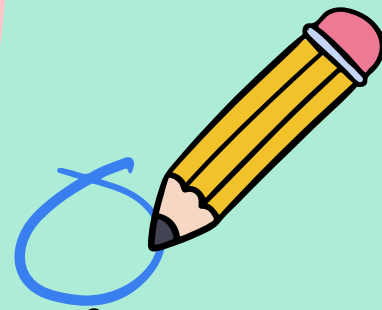
- En la a, "voy" es un verbo de movimiento que selecciona un complemento de régimen de destino con la preposición "a" ("a casa").
- En la b, "estoy" es un verbo copulativo con un atributo locativo ("en casa"). La preposición no es exigida por el verbo.
- En la c, el verbo es de ubicación ("vivo") y lleva un complemento locativo argumental ("en casa"). La preposición no es exigida por el verbo.
- En la d, el verbo "estudiar" no selecciona como argumento "desde casa". Es un adjunto, un CCLugar.



# BUSCA LAS 2 DIFERENCIAS

1

Rodea las diferencias y justifica tu respuesta:



a

Vivir así me encanta.

b

Vivir así me parece un sueño.



2

Explica las diferencias:

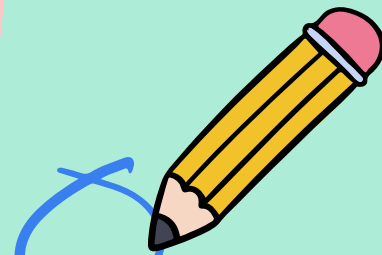




## BUSCA LAS 2 DIFERENCIAS

1

Rodea las diferencias y justifica tu respuesta:



a

Vivir así me encanta.



b

Vivir así me parece un sueño.

2

Explica las diferencias:

Las dos diferencias son las siguientes:

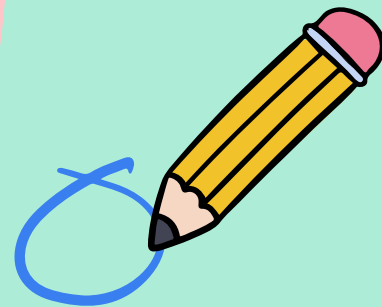
- La b se diferencia de la a en el verbo de la oración principal: en la b es el verbo copulativo "parecer" y en la a hay un verbo psicológico o de afección.
- La otra diferencia radica en una función que no aparece en la b con respecto a la a: mientras que en la a, aparece el verbo "encantar", un verbo de afección, que selecciona como argumentos un sujeto (la oración subordinada) y un complemento indirecto ("me"); en la b, aparece una función diferente, "un sueño", que es un sintagma nominal que funciona de atributo y que predica del sujeto mediante el verbo copulativo "parece".



## BUSCA LAS 2 DIFERENCIAS

1

Rodea las diferencias y justifica tu respuesta:



a

Es importante quedarse en casa.

b

Es importante quedar con los amigos.



2

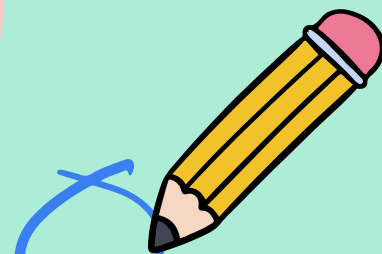
Explica las diferencias:



## BUSCA LAS 2 DIFERENCIAS

1

Rodea las diferencias y justifica tu respuesta:



a



Es importante quedarse en casa.

b



Es importante **quedar** con los amigos.

2

Explica las diferencias:



Las dos diferencias son las siguientes:

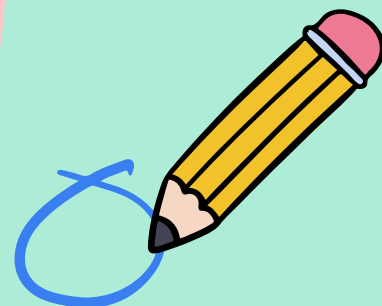
- La b se diferencia de la a en el verbo de la subordinada sustantiva de sujeto ("quedar" frente a "quedarse" de la a).
- También se diferencia en el tipo de argumento seleccionado por el verbo de la subordinada: mientras que en la a, aparece el verbo pronominal "quedarse", un verbo de ubicación o localización, que selecciona como argumento el locativo argumental "en casa"; en la b, aparece el verbo "quedar", que selecciona como argumento el complemento de régimen "con los amigos".



## BUSCA LAS 3 DIFERENCIAS

1

Rodea las diferencias y justifica tu respuesta:



a

Juan dijo que vendría.

b

Juan dijo qué quería.



2

Explica las diferencias:

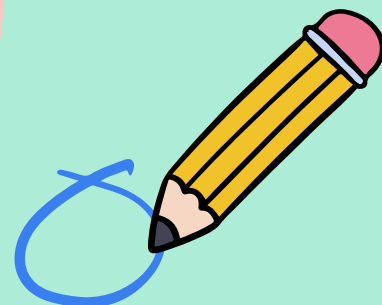




## BUSCA LAS 3 DIFERENCIAS

1

Rodea las diferencias y justifica tu respuesta:



a

Juan dijo que vendría.

b

Juan me dijo qué quería.



2

Explica las diferencias:

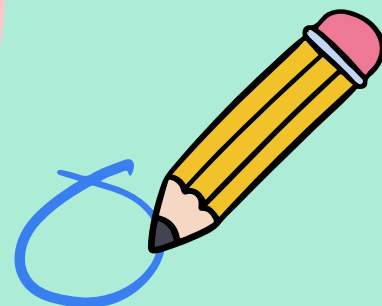
- En ambas oraciones hay una subordinada sustantiva de CD.
- La b se diferencia de la a en el tipo de nexo que introduce la subordinada sustantiva: en la b hay un pronombre interrogativo que tiene doble función (nexo y CD de "quería") y la a lleva la conjunción "que", que solo funciona como nexo.
  - También se diferencia en el verbo de las subordinada (en la b es "querer", verbo transitivo; y en la a es "venir", verbo intransitivo)
  - Finalmente, se diferencia la b de la a en el número de argumentos que lleva el verbo "decir" (tres en la b -sujeto, CI y CD- y dos en la a -sujeto y CD-).



## BUSCA LAS DIFERENCIAS

1

Rodea las diferencias y justifica tu respuesta:



a

La chica que vino ayer es mi prima.

b

La chica, a la que vi ayer, es mi prima.



2

Explica las diferencias:





## BUSCA LAS DIFERENCIAS

1

Rodea las diferencias y justifica tu respuesta:



a

La chica que vino ayer es mi prima.

b

La chica, a la que vi ayer, es mi prima.

2

Explica las diferencias:






Hay cuatro diferencias:

- En la b, hay una oración de relativo con antecedente expreso explicativa, porque está entre comas; mientras que en la a hay una especificativa (sin comas).
- En la b, el nexos de la relativa es complejo ("la que") y funciona como término de un sintagma preposicional. Este, a su vez, es CD de "vi" ("la vi"), un verbo transitivo.
- Para que sea CD animado y determinado, el sintagma ha de llevar preposición. Esa es otra diferencia: aparece el relativo "la que" precedido por la preposición "a".
- La última diferencia es que en la a, el verbo de la relativa es "venir", un verbo intransitivo, y el relativo "que" funciona como sujeto.



# ¿Te gusta esta publicación?

## ¿Te resulta útil?

- Dale a... 
- Comparte 
- Comenta 
- Guarda para usar más tarde 
- ¿Ya me sigues? 

*Jrene Marín*

Profe de lengua